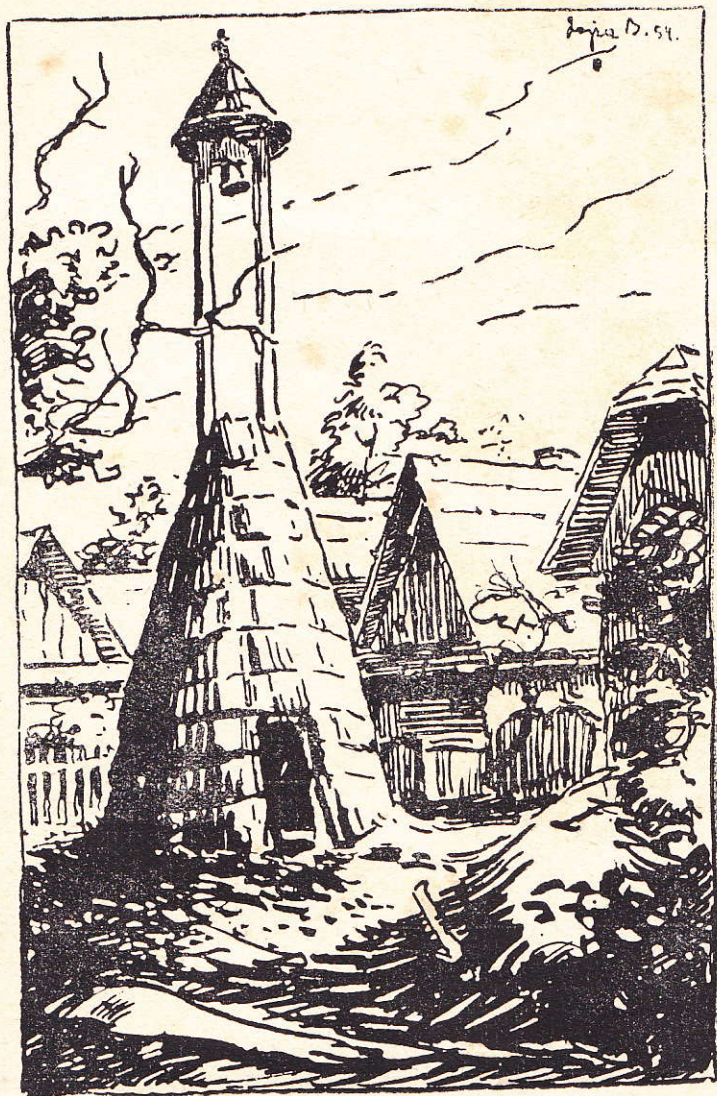


# ZPRÁVY

okresního musea ve Valašských Kloboukách

4/A-B



**J. V. STALIN:**

*„Každý národ, lhostejno zda velký či malý, má své kvalitativní zvláštnosti, svou specifikou, která přísluší jen jemu a kterou nemají jiné národy. Tyto zvláštnosti jsou tím přispěvkem, který přináší každý národ do všeobecné pokladnice světové kultury, doplňuje ji a obohacuje ji.“*

(Z časopisu „Bolševik“, 1948, č. 7, str. 2.)

# Plemenná sestava obce Vrbětic

(Anthropologický průzkum.)

Anthropologie jest věda o tělesných vlastnostech člověka, a jeho původu a jeho plemenech. Základní rozdělení současné anthropologie jest toto:

1. anthropogenese, neboli učení o původu člověka,
2. ethnická anthropologie, neboli nauka o lidských plemenech a anthropologických typech, jejich utváření, zeměpisném rozšíření a míšení a
3. morfologie člověka, čili věda o tvaru a stavbě lidského těla.

Současná anthropologie, hlavně sovětská, má velkou zásluhu v boji o potírání různých rasistických teorií o méněcennosti barevných plemen.

Toto pojednání jest věnováno ethnicko-anthropologickému (plemennému) rozboru obyvatel obce Vrbětic, na základě fotografického materiálu a údajů pro „Návrhy na vydání průkazky osobní“ z let 1942—1944.

Pro anthropologický výzkum jsou tyto údaje, získané původně k popisným a registračním účelům, různé hodnoty. Obsahuje především osobní data žadatele, t. j. příjmení, křestní jméno, povolání, data narození, bydliště, byt, stav, počet sourozenců, národnost a státní příslušnost, dále dvě fotografie žadatele, z profilu a zřepedu, a pak osobní popis, který obsahuje důležitá anthropometrická měření, jako jsou: tělesná výška, postava, tvar obličeje, držení těla, tvar nosu, barva vlasů a očí. Osobní popis jest zakončen otisky obou ukazováčků.

V osobním popisu jest tělesná výška získána přímým měřením, jest tedy přesná. Tvar obličeje a tvar nosu jest udán odhadem, dá se však kontrolovati podle fotografie. Barva vlasů a barva očí, při pětičlenných barevných stupnicích, jest velkou pravděpodobností též přesná. Postava a držení těla nedají se nijak přesně zjistit, jsou uvedeny odhadem a mají nejmenší anthropometrickou cenu. Podle statistického lexikonu obcí v zemi Moravskoslezské bylo ve Vrběticích v r. 1930 při sčítání lidu 364 obyvatel. V r. 1944, podle potravinových lístků vydávaných obyvatelstvu, bylo zde 443 osob. Pozorovaných osob jest v tomto pojednání 72, z celkového počtu obyvatelstva v roce 1944 jest to 16,25%. Z pozorovaných 72 osob jest 33 mužů a 39 žen. V procentech to činí 45,8% ke 54,2% ve prospěch žen.

Věk pozorovaných osob se pohybuje od 16 do 25 let. Kromě jednoho 53letého muže není nikdo mimo tuto věkovou hranici. Počet osob pro jednotlivé ročníky uvádí tabulka:

Léta:	16	17	18	19	20	21	22	23	24	25	nad 25
Mužů 33	7	5	4	4	2	1	6	1	1	1	1
Žen 39	4	4	4	7	4	6	2	5	1	2	—
	72	11	9	8	11	6	7	8	6	2	3

Průměrná tělesná výška mužů ve Vrběticích je 169,7 cm, žen 159.2 cm. Obě průměrné výšky se značně blíží vysokorostlé postavě (u mužů od 170 cm a u žen od 160 cm). Rozdíl mezi oběma průměrnými výškami jest 10,5 cm, což odpovídá normálním poměrům.

Nejvyšší pozorovaný muž měří 182 cm, nejnižší 158 cm. Nejvyšší žena 169 cm, nejnižší 150 cm. Postav štíhlých a středních je nejvíce, silných, zavalitých jest mnohem méně. Jak již bylo řečeno, jsou údaje pro postavu nepřesné, neměřené, jen odhadnuté.

Postava:	štíhlá	silná	střední	zavalitá	tlustá
Muži 33	20	2	7	4	—
Ženy 39	16	2	14	6	1
	72	36	4	21	10

Tvar obličeje nebyl stanoven měřením (indexem šířkovým), nýbrž pouhým odhadem. Převažují oválné a široké obličeje, patřící vždy plemeni alpskému a baltickému. Dostí značný počet dlouhých obličejů patří ponejvíce plemeni severskému.

Tvar obličeje:	úzký	dlouhý	oválný	široký	kulatý
Muži 33	3	11	13	6	—
Ženy 39	—	6	11	21	1
	72	3	17	24	27

Držení těla, které jest nejspíše výsledkem tělesné výchovy, než činitelem anthropologickým, uvádím jen k vůli statistice.

Držení těla:	napjaté	přímé	nedbalé	ochablé
Muži 33	1	30	2	—
Ženy 39	1	35	3	—
	72	2	65	5

Tvar nosu jest nejčastěji určen jako rovný a pak prohnutý. První patří převážně plemeni severskému, druhý alpskému a baltickému.

Tvar nosu:	rovný	vlnitý	slabě ohnutý	silně ohnutý	prohnutý
Muži 33	10	8	4	4	7
Ženy 39	14	5	6	—	14
	72	24	13	10	4

I když zapisující úředník nerozeznal přesně od sebe barvy světleblond a blond, přece jen můžeme soudit, že rozeznal vlasy světlé od tmavých. Bereme-li světleblond, červené a blond vlasy za vlasy světlé a vlasy hnědé s černými za tmavé, jeví se nám tento stav: Tmavé vlasy (hnědé a černé) mírně převažují nad vlasy světlými (světleblond, červené a blond) v poměru 48,6% : 51,4%. Absolutně nejvíc vlasů jest hnědých a pak blond, ostatních odstínů je méně.

Barva vlasů:	světleblond	červené	blond	hnědé	černé
Muži 33	—	1	12	17	3
Ženy 39	4	2	16	16	1
72	4	3	28	33	4
100%	5,6	4,2	38,8	45,8	5,6
	48,6%			51,4%	

V opačném barevném poměru k vlasům stojí barva očí. Stanovíme-li barvy očí modrou, šedomodrou a šedou za barvy světlé a barvu světlehnědou a tmavohnědou za barvy tmavé, dostaneme následující obraz: světlé oči (modré, šedomodré a šedé) rozhodně převažují nad tmavými (světlehnědé a tmavohnědé) v poměru 66,6% : 33,4%. Pouze jedna třetina očí jest tmavých. Absolutně je nejvíce očí šedomodrých. Po nich následují co do počtu očí světlehnědé. Ostatní odstíny se drží na stejné výši.

Barva očí:	modré	šedomodré	šedé	světlehnědé	tmavohnědé
Muži 33	4	17	3	7	2
Ženy 39	4	14	6	8	7
72	8	31	9	15	9
100%	11,1	43,0	12,5	20,9	12,5
	66,6%			33,4%	
	světlých očí			tmavých očí	

Poměr 66,6% světlých očí ku 33,4% tmavých ukazuje, že průměrný občan z Vrbětic jest hnědovlasý a světlých očí. Bude tedy obyvatelstvo Vrbětic z větší části obyvatelstvem smíšeným, poněvadž takovými anthropologickými znaky se nevyznačuje žádné z vyhraněných plemen.

V našich zemích, ležících na hranicích plemenných evropských skupin, smísila se plemena tak, že lze jen nesnadno vysledovat jednotlivce, který by patřil k určitému plemenu. Než i přes toto neustálé míšení není toto provedeno přece jen tak dalece, aby jistá část obyvatelstva nemohla býti přiřknuta k některé z plemenných skupin. Z celé řady činitelů, zúčastněných na diferenciaci lidských plemen ve Vrběticích, přicházejí v úvahu jen přesně stanovená tělesná výška, barva očí, barva vlasů, a důležitou pomůckou k určení plemenné skupiny jest fotografie obličejů, která nám nahrazuje měření lebky, obličejů, nosu a pod. Tak jako všude u nás,

nesetkáváme se ani zde s jednotným plemenem, nýbrž se všemi důležitými, hlavními plemeny evropskými. Při rozdělení plemen přidržel jsem se všeobecně platného rozdělení Denikerova (J. Matiegka: Dnešní stav znalostí evropských plemen.). Nejdříve uvádím plemena světlá, pak tmavá, potom rasy smíšené, případně některé prvky cizí.

Světlá plemena *severské, baltické, dálské* převažují ve Vrběticích nad tmavými, alpskými, dinárským a středozezemním v poměru 29,2% : 15,3%.

Absolutně je nejvíce příslušníků plemen:

*severského* (nordického, jest vysokorostlé, dlouholebé, se světlými vlasy i očima, s obličejem podélným a nosem rovným);

*baltického* (nízkorostlé, krátkolebé, se světlými vlasy i očima, s nižším a širším obličejem a s mírně prohnutým nosem) po 12,5%, pak následuje plemeno

*alpské* (alpinské, nízké postavy, krátkolebé, tmavých vlasů i očí, obličej širšího, s nosem prohnutým) s 9,7%.

Ostani plemena, t. j. *dálské* (příbuzná fáze plemene baltického) se 4,2%, *dinárské* (vysokorostlé, krátkolebé, s tmavými vlasy, s dlouhým obličejem a orlím nosem) se 4,2% a *středozezemní* (mediteranni, středomořské, nízkorostlé, dlouholebé s tmavými, někdy i kudrnatými vlasy a s tmavými očima s podlouhlým obličejem a s rovným nosem) s 1,4%, jsou zastoupeny méně.

Z celkového počtu 72 pozorovaných osob připadá na jednotlivá plemena, *typově čistá*, 32 osob, čili 44,5%.

Plemeno:	baltické	severské	alpské	(dálské)	dinárské	mediteranni
Počet: 32	9	9	7	(3)	3	1
% 44,4	12,5%	12,5%	9,7%	(4,2%)	4,2%	1,4%

Jest to tedy 5 hlavních plemen, která se zúčastňují plemenné stavby obyvatelstva v obci Vrběticích.

Též smíšené rasy jsou hodně promíchány se světlými plemeny, takže celkový ráz obyvatel z Vrbětic je světlý. Je tedy případů, kterých se dá k některému plemeni přiřknout, aspoň přibližně 44,5% proti smíšeným rasám, které vykazují 55,5%.

Na rasy smíšené připadá z 72 pozorovaných případů 40. Smíšené rasy vznikají neustálým spojováním čistých plemen i smíšených typů mezi sebou navzájem. Směšování plemen se děje podle svobodné volby jednotlivce, na příklad sňatkem a proto bylo možno konstatovati podle shora uvedených údajů a fotografií, smíšené rasy všech 5 hlavních evropských plemen mezi sebou v různých stupních, s převahou světlých plemen (na příklad subnordický, alpskobaltský, baltskonordický a j.).

Vlivy plemen mimoevropských, na příklad orientálního a cikánského (indického) nebo mongoloidního, případně znaky negroidní se v plemené skladbě obyvatelstva Vrbětic neprojevují. *Dr. Jan Pavelčík*

**P o z n á m k a:** (Anthropologický výzkum Valašskokloboucka jest poměrně mladého data, po prvé získal anthropologický materiál ze Závřší univ. prof. dr. Karel Chotek se svým seminářem.)

---

## **Noví spolupracovníci našeho musea a OVS**

Oddělení přírodopisné ve Val. Kloboukách získalo nového spolupracovníka v s. Jos. Kráčmárovi, odb. učitel z Brumova.

Oddělení národopisné získalo spolupracovníka pro obce Pulčín, Horní Lideč a Lidečko v s. Jos. Fojtů, řed. národní školy v Půlčině.

Vyzýváme naše studenty a učitelstvo a všechny zájemce z řad občanstva, aby se hlásili jako důvěrníci, nebo spolupracovníci okresní vlastivědné subkomise a okresního musea. Zájemci, hlaste se buď v museu ve Val. Kloboukách nebo u kulturního oddělení ONV.

---

## **Zpráva o činnosti okresního musea a okresní vlastivědné subkomise**

V prosinci 1953 a v březnu 1954 byly prosloveny další přednášky našeho přednáškového cyklu „Valašskokloboucko v minulosti a přítomnosti“.

V prosinci 1953 přednášela dr. Vlasta Fialová z Brna, redaktorka časopisu „Valašsko“ na téma: „Dějiny Valašskokloboucka za feudalismu“. Byla to přednáška v pořadí třetí z našeho cyklu.

Dne 5. ledna 1954 přednášel dr. František Dostál z Brna, spolupracovník časopisu „Valašsko“ na téma: „Poddaní a páni, vpády v 16. a 17. století“.

Dne 19. ledna 1954 byla uskutečněna již pátá přednáška z cyklu na téma: „Lidová píseň a tanec na Valašskokloboucku“. Společně přednášeli dr. Karel Vetterl (lidová píseň) a Zdeňka Jelínková (lidové tance), oba z kabinetu pro lidovou píseň Československé akademie věd

v Brně. Ukázky písní a tanců předvedli členové Val. krúžku ZK Dynamo ve Val. Kloboukách.

Dne 9. března 1954 byla další přednáška, a to šestá. Přednášel prof. Bedřich Havlíček z Českého Těšína, spolupracovník našeho musea a člen OVS, na téma: „Valašskokloboucko v kulturní historii“. Na základě archivního materiálu podal obraz životních osudů prostých lidí z města i vesnice, kteří se v minulých dobách dostali do rozporů s platným právním řádem a j.

Všechny přednášky měly dobrou úroveň i dobrou odbornou i ideovou náplň a ukázaly nám slavnou bojovou tradici našich předků v minulosti a seznámily posluchače cyklu s vývojem lidové tvořivosti na Valašskokloboucku. Bohatství lidových písní a tanců, které se zachovaly v naší oblasti svědčí o tom, že tato patří k nejzpevnějším krajům Moravy. Všechny přednášky byly početně navštíveny. Vyslechlo je průměrně asi 200 posluchačů.

---

Naše museum zaměřilo se opět na popularisaci všech přednášek ve 14denních výstavkách, uspořádaných ve výloze n. p. Kniha na náměstí.

Výstavka uspořádaná ve dnech 10. — 22. 12. 1953 měla ráz: „Z doby feudální poroby“ a seznámila posluchače a veřejnost s dokumenty hrdelního práva města Val. Klobouky, starými zbraněmi a pod.

Druhá výstavka, která probíhala ve dnech 20. 12. — 5. 1. 1954, měla ráz: „Z doby poddaných a pánů“ a ukázala velké kontrasty mezi feudály a poddaným lidem, a to dokumentárními fotografiemi z archivních pramenů a obrazů a zároveň ve fotografii dokumentovala současné socialistické budování v našem okrese.

Výstavka probíhající ve dnech 9. 1. — 20. 1. 1954 pod názvem: „Valašskokloboucko v lidové tvořivosti“, seznámila naše zájemce s historií našeho lidu, s výtvary lidových vyšívaček, ve fotografii zachytila činnost našeho souboru lidové tvořivosti Val. krúžku ZK Dynamo z Val. Klobouk a jiné.

Konečně výstavka, probíhající od 25. 2. — 10. 3. 1954, seznámila naši veřejnost s několika předměty kulturně-historické ceny (světidla, staré svícný atd.) a s fotografickými záběry ze starých Klobouk „před ohněm“ a v době velkého požáru r. 1896.

Výstavky instalovali s. Aug. Vlček, člen OVS, s. Ludmila Portlová, správkyňe musea a Vlasta Kvačilík, tajemnice musea a OVS.

V únoru se zúčastnila za museum Ludmila Portlová schůze muzejních pracovníků v Gottwaldově, na níž byly probrány plány práce

okresních museí. Od 1. března 1954 byl doplněn stav stálých musejních pracovníků. Jako tajemnice okresního musea a OVS, nastoupila s. Vlasta Kvačilíková.

Ve dnech 10. března a 11. března navštívili naše okresní museum členové redakce časopisu „Československý voják“ z Prahy, důstojník Milan Jandík, Miloslav Kroha a desátník Miroslav Florián, kteří sbírali materiál k reportáži o východní Moravě a Gottwaldovském kraji. Informace o dějinách a životě obyvatelstva našeho okresu dříve a dnes poskytli za ochuravělou správkyni naši spolupracovníci Libuše Sušilová a prof. Bedřich Havlíček.

*Frant. Slámečka v. r.*

*Dr. Josef Mana v. r.*

*Dr. Alois Richter v. r.*

Zprávy do tisku připravil  
*profesor Bedřich Havlíček*